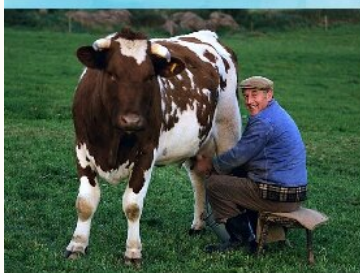




ХОЗЯЙСТВА НАСЕЛЕНИЯ ПРОСТИМУЛИРУЮТ Льготными кредитами

Более 25% составила доля личных подсобных хозяйств в общем объеме производства сельхозпродукции в 2021 году. По отдельным видам овощей и фруктов хозяйства населения произвели более 50% объемов продукции.

ЛИЧНЫЕ ПОДСОБНЫЕ ХОЗЯЙСТВА



ПРОДУКЦИЯ ПРОИЗВОДИТСЯ ДЛЯ ЛИЧНЫХ НУЖД

В правительстве уверены, что это далеко не предел, и открывают доступ этой категории сельхозпроизводителей к льготному кредитованию. Эксперты полагают, что новая инициатива внесет серьезный вклад в обеспечение продовольственной безопасности страны.

В перечень заёмщиков, которым предоставляются льготные кредиты на производство сельхозпродукции, включают граждан, ведущих личное подсобное хозяйство (ЛПХ). Об этом сообщила Заместитель Председателя Правительства **Виктория Абрамченко**. Соответствующие изменения предлагается внести в правила, регулирующие предоставление из федерального бюджета субсидий кредитным организациям на возмещение недополученных доходов от льготного кредитования сельхозпроизводителей.

Для получения льготных краткосрочных или инвестиционных кредитов владельцам ЛПХ необходимо будет иметь статус самозанятых и применять специальный налоговый режим «Налог на профессиональный доход».

«Наша задача – из мелких частных хозяйств вырастить средние. Новая мера поддержки позволит вовлечь произведённую гражданами продукцию в производственные цепочки сельскохозяйственных товаропроизводителей и перерабатывающих предприятий, а значит, увеличить и масштабы самих ЛПХ», – считает **Виктория Абрамченко**.

По её мнению, вовлечение в механизм льготного кредитования и встраивание в производственные цепочки будет стимулировать личные подсобные хозяйства к более прозрачному бизнесу и соблюдению всех требований к качеству продукции. «Льготное кредитование расширит эксперимент по поддержке личных подсобных хозяйств, получивших в этом году доступ к субсидиям. Все эти меры в комплексе послужат стимулом к ускоренному росту АПК», – убеждена **Виктория Абрамченко**. Эксперты отмечают, что вопрос развития личных подсобных хозяйств актуален как с точки зрения продовольственной безопасности и снижения зависимости России от импорта овощей, так и с точки зрения поддержания и роста благосостояния граждан.

«Очевидно, что с точки зрения бизнеса, эффективность ЛПХ не идет ни в какое сравнение с промышленным производством. ЛПХ более трудозатратно, не имеет прямого доступа к сельскохозяйственной инфраструктуре, более зависимо от непогоды и неурожаев. Если принять во внимание сокращение числа сельских жителей, то и на личный обеденный стол овощей с ЛПХ тоже нужно всё меньше, ведь городским жителям удобнее зайти в супермаркет. Система потребкооперации, существовавшая в СССР и интегрировавшая в общий производственный цикл продукцию ЛПХ практически перестала существовать. На этом фоне реализация механизмов стимулирования ЛПХ может дать дополнительный стимул развитию фермерства. Поддержка может сыграть свою роль в наращивании производства в личных хозяйствах и способствовать их переходу к более-менее полноценному фермерству», – считает **Дмитрий Завьялов**, заведующий кафедрой предпринимательства и логистики РЭУ им. Г.В.Плеханова.

Льготное кредитование ЛПХ позволит повысить эффективность производства сельхозпродукции, отмечает **Ольга Жильцова**, к.э.н., доцент Департамента логистики и маркетинга Финансового университета при Правительстве РФ.

«Аграрный бизнес несёт в себе много рисков и без поддержки государства ЛПХ не смогут должным образом развиваться и быть конкурентными. Развитие хозяйств населения это ещё и поддержка семейного бизнеса, ведь на земле трудятся, как правило всей семьёй, наемных сотрудников крайне редко привлекают. На примере Краснодарского края и Крыма, можно обозначить, что чаще всего это

многодетные семьи. Если выстроить верную логистику, то ЛПХ могут обеспечить не только жителей ближайших населенных пунктов, но и поставлять продукты питания в крупные города», – говорит Ольга Жильцова.

Подобная инициатива была необходима давно, поскольку ЛПХ являются важными игроками региональных продовольственных рынков, считает **Михаил Ананьев**, директор НИИ Продовольственная безопасность РЭУ им.Г.В. Плеханова.

«Учитывая значение сектора ЛПХ в региональных продовольственных рынках в настоящее время необходима государственная программа развития этого сектора экономики и механизма его функционирования в национальной системе продовольственного обеспечения», – уверен эксперт.

По данным Росстата на 2021 год, в структуре продукции сельского хозяйства на хозяйства населения приходилось 21,7% произведенной продукции в растениеводстве и 30,6% в животноводстве (в фактических ценах). В целом доля ЛПХ в общем объеме производства сельхозпродукции в 2021 году составила 25,5%. В фактических ценах хозяйства населения произвели продукции более чем на 1,9 трлн рублей. При этом на долю хозяйств населения в 2021 году пришлось 63,9% (11,7 млн тонн) собранного картофеля и 51,3% овощей (6,9 млн тонн).

По данным Всероссийской сельскохозяйственной переписи 2016 года, шесть лет назад в стране насчитывалось 23,5 млн личных подсобных и других индивидуальных хозяйств граждан, из них 74,6% составляли личные подсобные хозяйства. При этом среди личных подсобных и других индивидуальных хозяйств граждан доля хозяйств, не производивших сельскохозяйственную продукцию, тогда составляла 20%. В ходе сельскохозяйственной переписи 2016 года было выявлено увеличение хозяйств с заброшенными земельными участками с 1,6 млн (7%) в 2006 году до 2,6 млн (11%) в 2016 году.

Узнать, как изменилась ситуация в этой сфере за пять лет, актуализировать данные о ресурсном потенциале хозяйств населения и проследить в динамике структурные изменения в отечественном АПК позволят итоги сельскохозяйственной микропереписи. Она прошла в России с 1 по 30 августа 2021 года и охватила все сельхозпредприятия, крестьянские (фермерские) хозяйства, индивидуальных предпринимателей, некоммерческие товарищества, а также значительную часть личных подсобных хозяйств. В общей сложности в микропереписи приняло участие без малого 17 млн сельхозпроизводителей.

Первые оперативные итоги СХМП-2021 – число объектов и общая площадь сельскохозяйственных угодий в среднем на один объект микропереписи по каждой категории сельхозпроизводителей – были опубликованы Росстатом в декабре 2021 года. Предварительные итоги были представлены в мае 2022 года. Окончательные итоги СХМП-2021 по Российской Федерации в разрезе субъектов Российской Федерации будут опубликованы в ноябре 2022 года, по субъектам Российской Федерации в разрезе муниципальных образований – в декабре 2022 года.