

## Каким быть зеленому поясу столицы Тюменской области?

Окружающие город Тюмень леса пережили все виды разрушений двух столетий: от строительства транссибирской железной дороги, от хлынувших по ней переселенцев, расчищавших леса под пашни до стократного увеличения населения, строительства современных зданий, фабрик и заводов, и как следствие, образование свалок, деградация от чрезмерной неконтролируемой рекреации и возникновение массовых лесных пожаров.



В настоящее время охраной и очисткой лесных экосистем от загрязнения бытовыми и промышленными отходами занимается Департамент экологии и недропользования Тюменской области. Создание лесной инфраструктуры и формирование зеленого пояса в соответствии с современными требованиями возглавил Департамент лесного комплекса.

Наши тюменские окрестности способны предложить отдых на лоне родной природы в сочетании с рыбалкой, туризмом, спортом, сбором грибов, экологически безопасной фотоохотой, и это все чаще осознается горожанами, как величайшая национальная ценность. В Лесопарковом зеленом поясе Тюмени большое количество открытых водоемов и теплых минеральных источников. В выходные и будничные дни со Свердловской, Курганской областей, Тобольского и других соседних районов приезжают переполненные автобусы и автомобили, желающих поправить здоровье.

Инициативная группа в составе ведущих специалистов Тюменского лесничества, ученых Всероссийского НИИ лесоводства (Сибирской лесной опытной станции) Тюменского госуниверситета, членов Группы общественного экологического контроля Общественной палаты Тюменской области провела осмотр лесов зеленого пояса на территории Тюменского лесничества. Выявлены участки, расстроенные ранее рубками, захламленные свалками бытового и промышленного мусора, а также массивы, находящиеся в хорошем состоянии, но требующие мероприятий по охране от лесных пожаров.

Установлено, что в зеленом поясе преобладают расстроенные рубками, но вполне устойчивые для средозащитного и рекреационного назначения насаждения. Санитарное состояние требует вывоза отходов с многочисленных свалок и обязательное проведение мер, исключающих повторный проезд к ним автотранспорта. Необходимо ужесточить систему контроля и наказания за загрязнение лесов, а также поощрение лесничеств за активную борьбу с этим общероссийским злом.

Исследования, проведенные Сибирским Институтом леса и филиалом Всероссийского НИИ лесоводства «Сибирской лесной опытной станцией», показали, что противопожарное обустройство лесов не гарантируется только прокладкой плужных борозд. Многократно эффективнее и долговечнее противопожарные барьеры из березняков и осинников, останавливающие как низовые, так и верховые пожары.

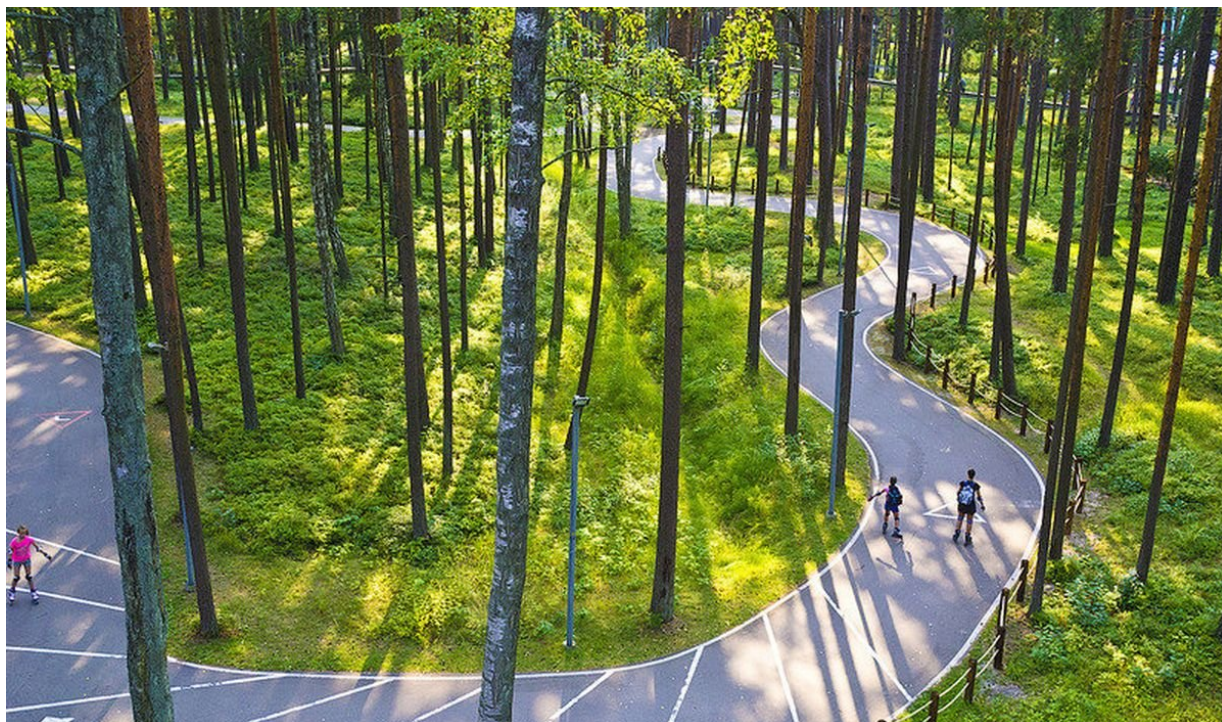
Создание противопожарных барьеров на основе научно-практических подходов предполагает предварительную узкополосную вырубку или изреживание древостоев, что позволит также получать древесину для местного населения.

В изреженных средневозрастных и приспевающих насаждениях накопилось большое количество соснового самосева, превращающего леса в «пороховую бочку». Необходим уход за подростом. Подобные участки, а также особо ценные насаждения, являющиеся примером умелого лесопользования и памятники природы, должны быть надежно защищены. Но для этого не пригодны классические методы противопожарного обустройства, такие как плужные борозды, которые в весенний период легко преодолимы по сухой траве прошлого года обычными низовыми пожарами. Для этого должна быть сформирована сеть недорогих пожарных барьеров из лиственных и пожароустойчивых хвойных насаждений, останавливающих не только низовые, но и верховые пожары даже в особо засушливые годы. Такой опыт уже имеется и следует объявить конкурс на разработку инновационного противопожарного обустройства особо ценных лесных участков и территории лесопаркового зеленого пояса.



Вложения в лесопарковый зеленый пояс окупятся улучшением здоровья тюменцев, и как следствие повышением производительности труда, формированием инициативного поколения предпринимателей, сочетающих бизнес с патриотизмом и «инстинктом жить в природе». Наладится импортозамещение в сфере отдыха, проведения досуга и оздоровления

населения, основанное не на употреблении спиртного и таблеток, а на сибирских ресурсах рекреации, туризма, познании родной природы.



В Лесопарковом зеленом поясе на популярных базах отдыха лесные, биологические, географические, многие гуманитарные учебные и исследовательские учреждения Тюмени могут создать по опыту скандинавских стран «МИКРО-ВДНХ» - площадки для рекламы и ненавязчивого просвещения «На свежем воздухе все воспринимается «ВКУСНЕЕ».

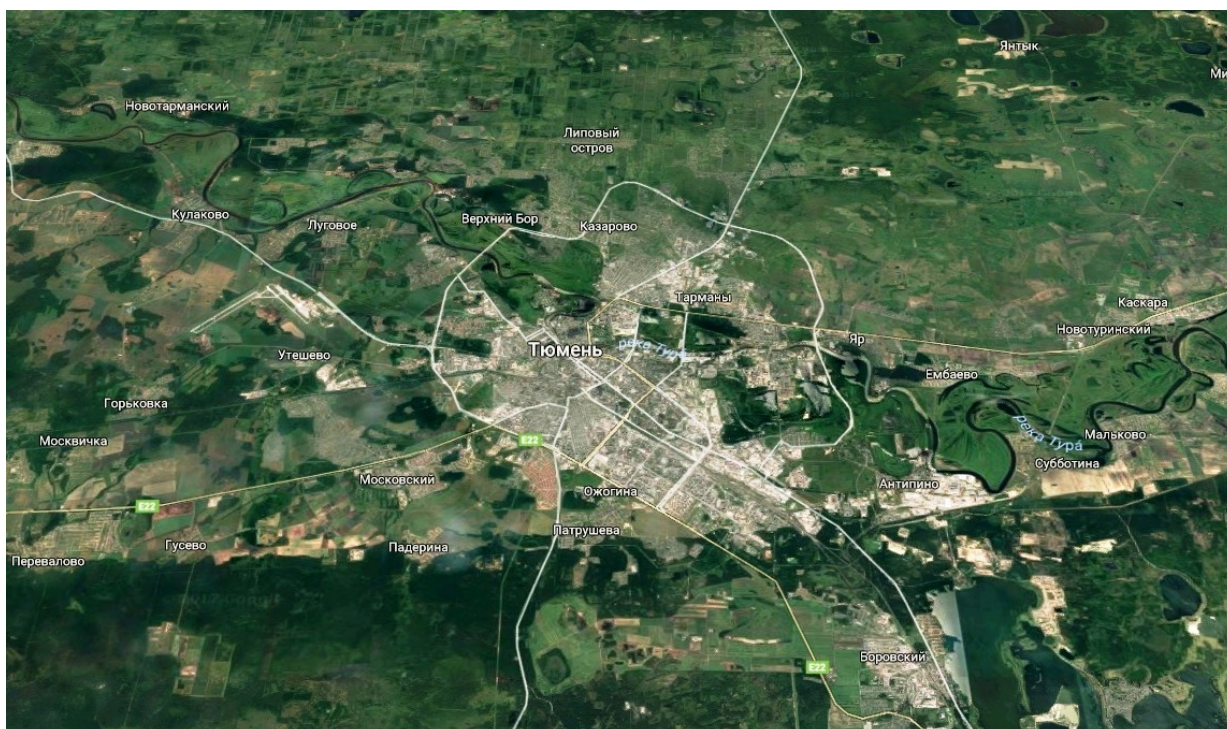
На повестке дня современного цивилизованного общества актуальной темой является глобальное потепление климата, последствия которого активно муссируются средствами массовой информации, в частности они освещают катастрофические изменения природных экосистем России: пересыхание рек, поверхностных источников пресной воды, ураганные ветры, выгорание обширных лесных территорий Якутии и Забайкалья, таяние вечно мерзлотных грунтов.

С учетом цикличности погодных явлений в ближайшие годы ожидается повторение сухих лет в равнинных районах Западной Сибири, подобных 2004-2006гг., когда лесными пожарами в Ханты-Мансийском округе и Тюменской области были пройдены сотни тысяч гектаров. Чтобы не повторились печальные события Якутии и ХМАО, следует заблаговременно устроить противопожарные барьеры, останавливающие неконтролируемое распространение низовых и верховых лесных пожаров, облегчающих борьбу с ними возле населенных пунктов.

В рекреационных зонах следует восстановить красоту и биоразнообразие лесов до уровня, существовавшего еще в 18 веке. Пора вернуть на историческую родину ельники, лиственничники, пихтарники, медоносные липняки, кедр сибирский, дуб черешчатый, ценнейшие декоративные и лекарственные кустарники и травы.

Особенно ценны сосновые леса. У них одинаковый с человеком температурный оптимум. Их летучие выделения (фитонциды) обеспечивают «сибирское здоровье». Но именно они уязвимы пожарами, возникающими как по вине человека, так и от грозных молний. Огневое истребление лесов многократно возрастает в связи с рекреацией и хозяйственной деятельностью. Сохранить

лесопарковый зеленый пояс реально не применением самолетов и вертолетов, доставляющих воду к лесным пожарам, а повышением пожарной устойчивости лесных насаждений.



В связи с вышеизложенным необходима срочная подготовка научно обоснованного, публично одобренного проекта “Инновационное противопожарное и антропогенное обустройство зеленого пояса г. Тюмени”, гарантирующего устойчивость лесов к пожарам и рекреационным нагрузкам, рентабельность их содержания, удобность использования, способного стать неотъемлемой частью здорового образа жизни населения.

Доктор с-х. наук, академик РАЕН **Б.Е. Чижов**;  
председатель Группы общественного экологического контроля Общественной палаты Тюменской области **А.К. Фахрутдинов**;  
кандидат с-х. наук, директор Сибирской лесной опытной станции **Е.С. Папулов**.