



# **Нижнетавдинский район: мой район – моя гордость!**

Докладчик: Глава района  
Борисов Валерий Иванович



# ДИНАМИЧНО РАСТЕМ

## РОСТ ЧИСЛЕННОСТИ НАСЕЛЕНИЯ

КОЛИЧЕСТВО

ЧЕЛОВЕК

РОСТ 12,4 % (5,3 ТЫС. ЧЕЛ.)

2010

2022

21 672

26 968

Численность экономически активного населения на 01.01.2023 – **14 591** чел.

Среди муниципальных образований Тюменской области Нижнетавдинский район занимает лидирующие позиции в рейтинге:

- По уровню регистрируемой безработицы с показателем **0,14 %** занимает **I** позицию;
- По численности безработных граждан с показателем **21 чел.** занимает **III** позицию.





# НИЖНЕТАВДИНСКИЙ РАЙОН ЗАНИМАЕТ ЛИДИРУЮЩИЕ ПОЗИЦИИ СРЕДИ 26 МУНИЦИПАЛЬНЫХ ОБРАЗОВАНИЙ ТЮМЕНСКОЙ ОБЛАСТИ:

- ✓ 4 место по развитию и привлечению инвестиций
- ✓ 3 место по вводу жилья на душу населения
- ✓ 10 место по уровню жизни
- ✓ 13 место в рейтинге социально-экономической устойчивости



# ОБЕСПЕЧИВАЕМ ПРОДОВОЛЬСТВЕННУЮ БЕЗОПАСНОСТЬ

## ПРЕДПРИЯТИЯМИ РАЙОНА ПРОИЗВОДИТСЯ СЕЛЬХОЗПРОДУКЦИЯ:

НА ТЕРРИТОРИИ РАЙОНА ДЕЙСТВУЮТ:

7 СЕЛЬСКОХОЗЯЙСТВЕННЫХ  
ПРЕДПРИЯТИЙ;  
19 КРЕСТЬЯНСКИХ (ФЕРМЕРСКИХ)  
ХОЗЯЙСТВА;  
7 ПРЕДПРИЯТИЙ ПЕРЕРАБОТКИ  
ПРОДУКЦИИ ЖИВОТНОВОДСТВА И  
РАСТЕНИЕВОДСТВА;  
10 440 ЛИЧНЫХ ПОДСОБНЫХ  
ХОЗЯЙСТВ.

Нижнетавдинскому району в соревнованиях среди районов второй сельскохозяйственной зоны Тюменской области в 2022 году присуждено второе место.

МЯСО РОСТ 528% (3984 ТОННЫ)



МОЛОКО РОСТ 144 % (8537 ТОНН)



ЗЕРНОВЫЕ  
И ЗЕРНОБОБОВЫЕ  
КУЛЬТУРЫ

РОСТ 171% (36764 ТОННЫ)



СРЕДНЯЯ УРОЖАЙНОСТЬ ЗЕРНОВЫХ  
И ЗЕРНОБОБОВЫХ КУЛЬТУР РОСТ 163 % (12,5 Ц/ГА)







# ОБЕСПЕЧИВАЕМ ПРОДОВОЛЬСТВЕННУЮ БЕЗОПАСНОСТЬ

## ВЕДУЩИЕ ПРЕДПРИЯТИЯ ОТРАСЛИ:

- ООО «Свинокомплекс Тюменский»



Предприятие уникальной специализации – это собственный селекционно-генетический центр компании, который обеспечивает высокоэффективным поголовьем все свинокомплексы «СibaГро». Производство имеет форму замкнутого цикла, контролируются все этапы - от выращивания зерна для комбикормов до реализации товарной свинины в полутушах. Предприятие состоит из трех подразделений: свиноводческой фермы, комбикормового цеха и цеха первичной переработки. Численность работников составляет 259 человек.

Производственные мощности:

- 27,7 тысяч голов свиней единовременного содержания;
- 3,7 тысяч тонн продукции в год;
- 16,0 тысяч тонн комбикормов в год;
- 6,8 тысяч гектаров посевная площадь зерновых и зернобобовых культур
- 29,3 ц/га урожайность



# ОБЕСПЕЧИВАЕМ ПРОДОВОЛЬСТВЕННУЮ БЕЗОПАСНОСТЬ

## ВЕДУЩИЕ ПРЕДПРИЯТИЯ ОТРАСЛИ:

ООО «Агрохолдинг «Нижнетавдинский», ООО «Производственная компания «Молоко» входят в группу компаний «ARSIB»

- **ООО «Агрохолдинг «Нижнетавдинский»**

Предприятие специализируется на растениеводстве, которое делится на два крупных направления: производство кормов для снабжения собственного животноводческого комплекса – производственной компании «Молоко» и производство зерна.

- 10,5 тысяч гектаров земли в обработке,
- 4,4 тысячи гектаров площадь зерновых и зернобобовых культур
- 27,9 ц/га урожайность



- **ООО «Производственная компания «Молоко»**

Крупное многоотраслевое предприятие, специализирующееся на производстве и переработке молока и мяса крупного рогатого скота. в Нижнетавдинском районе представлен современный автоматизированный животноводческий комплекс в д. Киндер.

Производственные показатели:

- 5422 - общее поголовье
- 2616 голов коров молочного направления
- 21,6 тысяч тонн - производство молока в год
- 7,9 тонн - удой на 1 фуражную корову





# ОБЕСПЕЧИВАЕМ ПРОДОВОЛЬСТВЕННУЮ БЕЗОПАСНОСТЬ

## ВЕДУЩИЕ ПРЕДПРИЯТИЯ ОТРАСЛИ:

- **ИП Глава К(Ф)Х Шармазанов Соломон Петрович**

Хозяйство специализируется на разведении крупного рогатого скота молочного направления и производстве молока-сырья, а так же выращивания зерна и кормовых культур с целью обеспечения потребности животных в кормах. Имеется собственный цех производства комбикормов. В связи с применением интенсивных технологий в отрасли животноводства в течение многих лет стабильно наблюдается рост валового производства молока и продуктивность животных, надой на фуражную корову.

### Производственные показатели:

- 1165 голов - поголовье КРС  
в том числе коров - 590
- 8,9 тонн - удой на фуражную корову
- 4,1 % - жирность молока
- 5,2 тысяч тонн производство молока в год
- 2190 тонн комбикорма для нужд хозяйства
- 1247 гектаров пашни в обработке (ячмень, кукуруза, травы на сенаж)
- 63 человека – численность работников.







# ОБЕСПЕЧИВАЕМ ПРОДОВОЛЬСТВЕННУЮ БЕЗОПАСНОСТЬ

## ВЕДУЩИЕ ПРЕДПРИЯТИЯ ПО ПЕРЕРАБОТКЕ ПРОДУКЦИИ ЖИВОТНОВОДСТВА И РАСТЕНИЕВОДСТВА:

- **ООО «Паллада» (директор Хориков Сергей Алексеевич)**

Современное предприятие района выпускает мясные полуфабрикаты: пельмени, котлеты, тефтели, вареники, тушенку, колбасы, блины с мясной начинкой без синтетических наполнителей. Продукция пользуется спросом в Нижнетавдинском, Ярковском, Тюменском районах, в Ханты-Мансийском округе, была неоднократно отмечена дипломами Правительства Тюменской области. Выпуск полуфабрикатов в 2022 году составил 16,4 тонны, замороженного мяса КРС 4,3 тонны, более 2 тонн продуктов из рыбы.

- **ИП Лаврентьева Надежда Петровна** занимается изготовлением мясных полуфабрикатов.

Все полуфабрикаты производятся вручную. Принципиальная позиция предпринимателя – не использовать соевые и другие белковые добавки, консерванты и стабилизаторы вкуса, только натуральное сырье, доставленное из близлежащих районов Тюменской области. Продукция ИП Лаврентьевой Н. П. поставляется в Тюменский, Заводоуковский, Исетский, Ишимский, Нижнетавдинский, Ялуторовский районы и Свердловскую область.

Выпуск продукции за 2022г.- 78,7тн. За первое полугодие текущего года 35,7тн.

- **ИП Калашников Валерий Васильевич**

Сельхозтоваропроизводитель более 10 лет занимается выращиванием грибов - вешенки, закуплено оборудование для приготовления субстрата и создания необходимых климатических условий, цикл выращивания грибов занимает 40 дней. Продукция реализуется через торговые сети г. Тюмени, г. Екатеринбурга и г. Кургана. Ежегодно выпускается 20,6 тонн продукции.







# ПРИВЛЕКАЕМ ИНВЕСТОРОВ

ЗА ПОСЛЕДНИЕ 5 ЛЕТ РЕАЛИЗОВАНО:



**36** ИНВЕСТИЦИОННЫХ ПРОЕКТОВ



СУММА ИНВЕСТИЦИЙ  
СОСТАВИЛА **588** МЛН. РУБ



СОЗДАНО **53** НОВЫХ  
РАБОЧИХ МЕСТА





# ПРИВЛЕКАЕМ ИНВЕСТОРОВ

НА СЕГОДНЯШНИЙ ДЕНЬ НА РЕАЛИЗАЦИИ НАХОДЯТСЯ :



**21** ИНВЕСТИЦИОННЫЙ ПРОЕКТ



СУММА ИНВЕСТИЦИЙ СОСТАВИТ БОЛЕЕ **2** МЛРД. РУБ



БУДЕТ СОЗДАНО **380** НОВЫХ РАБОЧИХ МЕСТА





# ПРИВЛЕКАЕМ ИНВЕСТОРОВ

**РАСШИРЕНИЕ ДЕЙСТВУЮЩЕГО БИЗНЕСА:  
ТРЕТЬЯ ОЧЕРЕДЬ ЗАПУСКА ПРИРОДНО-  
ТУРИСТИЧЕСКОГО КОМПЛЕКСА «МОРЕЛЕСА»**

ООО «Морелеса»



16



54 млн.

РЕАЛИЗАЦИЯ 3 очереди строительства октябрь 2023



**СТРОИТЕЛЬСТВО ПРИДОРΟЖНОГО  
СЕРВИСА ДЛЯ ГРУЗОВЫХ АВТОМОБИЛЕЙ**

ИП Калайчиев Николай  
Алексеевич



10



37 млн.

РЕАЛИЗАЦИЯ ~ 2023







# ПРИВЛЕКАЕМ ИНВЕСТОРОВ

СТРОИТЕЛЬСТВО КОМПЛЕКСА ПО ДОБЫЧЕ И ПЕРЕРАБОТКЕ САПРОПЕЛЯ НА ОЗЕРЕ СУНДУКУЛЬ

ООО «Минерал»



100



300 млн.

РЕАЛИЗАЦИЯ ~ 2025



РЕКОНСТРУКЦИЯ РЕАБИЛИТАЦИОННОГО КОМПЛЕКСА ООО «ЦВМР «АХМАНКА»

АО «УМК «Нордмедком»



100



1232 млн.

РЕАЛИЗАЦИЯ ~ 2025





# ПРИВЛЕКАЕМ ИНВЕСТОРОВ

ОТКРЫТИЕ ПАНСИОНАТА ПО УХОДУ ЗА  
ПОЖИЛЫМИ ЛЮДЬМИ И ИНВАЛИДАМИ  
«ДАЧА»

ООО «СТИМУЛ»

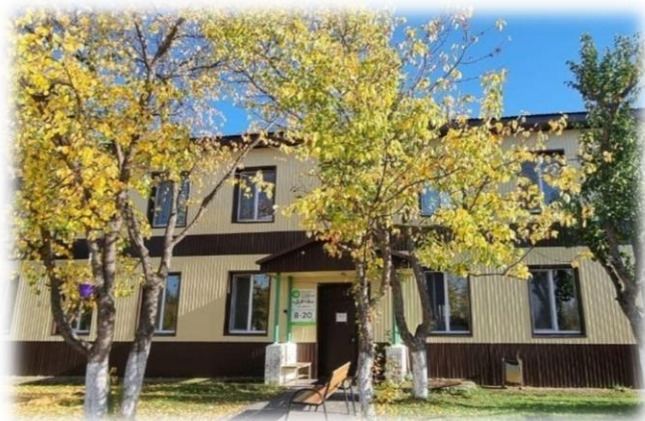


15



34,5 млн.

РЕАЛИЗОВАН



Расширение действующего бизнеса: производства  
гидродинамического измельчения взрывчатых  
веществ.

ООО «ПромвзрывСибирь»



30



120 млн.

РЕАЛИЗАЦИЯ ~ 2023





# ПРИВЛЕКАЕМ ИНВЕСТОРОВ

## РАЗВИТИЕ ТУРИЗМА

### ТУРИСТИЧЕСКИЕ РЕСУРСЫ:

7 МЕСТ РАЗМЕЩЕНИЯ ТУРИСТОВ

12 МЕСТ ПИТАНИЯ ТУРИСТОВ



#### Историко-культурный

- Филиал Нижнетавдинского историко-краеведческого центра «Сибирское подворье»
- «Тюменский стоун-хэндж» (энеолитическое святилище «Велижаны II»)
- Архипарк «Ключи»



#### Активный, спортивный, туризм

- конно-спортивный центр «Нижняя Тавда»
- природно-оздоровительный спортивный парк им. Павла Решетникова
- «Казачье подворье»
- База отдыха «Хутор Кречет»



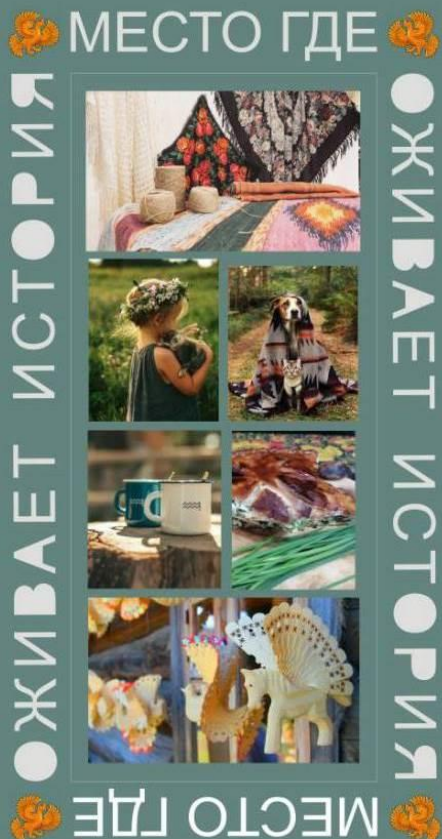
#### Семейный туризм

- Природный комплекс «Морелеса»,
- база отдыха Eco-village «Шелест»
- санаторий «Ахманка»



#### Промысловый туризм (охота, рыбалка)

- Охотхозяйство ООО «Универсал-Электро»
- Рыбоводное хозяйство ООО «Фишт»



ДОБРО ПОЖАЛОВАТЬ  
В НИЖНЕТАВДИНСКИЙ  
РАЙОН





# ИСТОРИКО-КУЛЬТУРНЫЙ ТУРИЗМ

Поток туристов в Филиал Нижнетавдинского историко-краеведческого центра «Сибирское подворье» увеличился с 2018 года в 2 раза и в 2022 году составил более **5 000** в год.

ФЕСТИВАЛЬ - ПРАЗДНИК  
НАРОДНОГО ТВОРЧЕСТВА «НА  
ПОДВОРЬЕ»



РЕАЛИЗУЕТСЯ  
ПРОСВЕТИТЕЛЬСКИЙ ПРОЕКТ ДЛЯ  
ВСЕХ ВОЗРАСТНЫХ КАТЕГОРИЙ  
«ИЩИ МЕНЯ В МУЗЕЕ»



РЕАЛИЗУЕТСЯ ЦИКЛ  
МЕРОПРИЯТИЙ  
«КОГДА ИСТОРИЯ  
ОЖИВАЕТ



РЕАЛИЗАЦИЯ В 2023 ГОДУ  
ИНИЦИАТИВНОГО ПРОЕКТА  
«ТОРГОВЫЕ ЛАВКИ П.В. КЕРЕНСКОГО –  
БРЕНД НИЖНЕТАВДИНСКОГО РАЙОНА»





# АКТИВНЫЙ, СПОРТИВНЫЙ ТУРИЗМ



**ПРИРОДНО-ОЗДОРОВИТЕЛЬНЫЙ, СПОРТИВНЫЙ ПАРК ИМ. ПАВЛА РЕШЕТНИКОВА НА ОЗЕРЕ БОЛЬШОЕ КАЙВАРНОЕ, В 2022 ГОДУ** ОБОРУДОВАНА ЗИМНЯЯ ЛЕДОВАЯ КРОСС-ТРАССА ПРОТЯЖЕННОСТЬЮ БОЛЕЕ 4-Х КМ ДЛЯ ОБУЧЕНИЯ ТЕХНИКЕ ДРИФТИНГА АВТОМОБИЛЕЙ, ПРОВЕДЕНИЯ СПОРТИВНЫХ ЧЕМПИОНАТОВ И СОРЕВНОВАНИЙ НА МЕЖРЕГИОНАЛЬНОМ, ВСЕРОССИЙСКОМ И МЕЖДУНАРОДНОМ УРОВНЯХ ПО ЭКСТРЕМАЛЬНОМУ ВОЖДЕНИЮ.



## **КОННО-СПОРТИВНЫЙ ЦЕНТР**

ПРОВОДИТ ОТКРЫТЫЕ СОРЕВНОВАНИЯ ПО КОННОМУ СПОРТУ (КОНКУР).

СПОРТСМЕНЫ ЯВЛЯЮТСЯ ПОСТОЯННЫМИ ПОБЕДИТЕЛЯМИ И ПРИЗЁРАМИ ЧЕМПИОНАТОВ И ПЕРВЕНСТВ ПО КОНКУРУ И ТРОЕБОРЬЮ. ОКАЗЫВАЮТСЯ УСЛУГИ: КАТАНИЕ В САНЯХ И ВЕРХОМ, ПРОВОДЯТСЯ МАСТЕР-КЛАССЫ ПО ЧИСТКЕ И СЕДЛОВКЕ ЛОШАДИ, КОРМЛЕНИЮ И УХОДУ ЗА ЖИВОТНЫМИ



## **КАЗАЧЬЕ ПОДВОРЬЕ**

КОННО-ПЕШИЙ МАРШРУТ. УЧАСТНИКИ ПЕРЕДВИГАЮТСЯ НА САНЯХ И ВЕРХОМ НА КОНЯХ, ПО ПРИБЫТИЮ К БЕРЕГУ ОЗЕРА ЯНТЫК НАСЛАЖДАЮТСЯ СОВМЕСТНЫМ ПРИГОТОВЛЕНИЕМ ВКУСНЕЙШЕГО КАЗАЧЬЕГО БЛЮДА «КУЛЕШ» И ЧАЯ В НАСТОЯЩЕМ САМОВАРЕ НА УГЛЯХ. ТРАПЕЗА НЕ ОБОЙДЕТСЯ БЕЗ КАЗАЧЬИХ ПЕСЕН У КОСТРА





# СЕМЕЙНЫЙ ТУРИЗМ



## ПРИРОДНЫЙ КОМПЛЕКС «МОРЕЛЕСА» «ГЛЭМПИГ НА ЛОНЕ ДИКОЙ ПРИРОДЫ»

Руководитель Катигарова Ирина

ПРИРОДНЫЙ КОМПЛЕКС МОРЕЛЕСА РАСПОЛОЖЕН НА БЕРЕГУ ОЗЕРА ИПКУЛЬ В ОКРУЖЕНИИ СОСНОВОГО ЛЕСА.

10 ГЕКТАР ЛЕСА, КОМФОРТНЫЕ ДОМИКИ ДЛЯ РАЗМЕЩЕНИЯ, КАФЕ ПОЛЕВОЙ КУХНИ, БАНЯ С ЧАНОМ ПОД ОТКРЫТЫМ НЕБОМ И КУПОЛЬНЫЙ ШАТЕР ДЛЯ ПРОВЕДЕНИЯ ПОЛЕЗНЫХ СОБЫТИЙ. ДЛЯ ЛЮБИТЕЛЕЙ АКТИВНОГО ОТДЫХА ОТКРЫТ ПУНКТ ПРОКАТА САПБОРДОВ И ЛОДОК.



ПОСЛЕ РЕАЛИЗАЦИИ ТРЕТЬЕЙ ОЧЕРЕДИ СТРОИТЕЛЬСТВА (Подготовка, благоустройство <sup>[SEP]</sup>и комплектация пляжа, Строительство и начало эксплуатации Кафе, Строительство и начало эксплуатации санитарного блока, Строительство и начало эксплуатации <sup>[SEP]</sup>5 домиков у воды, Первая очередь реализации <sup>[SEP]</sup>архипарка «КЛЮЧИ») КОМПЛЕКС СМОЖЕТ ПРИНИМАТЬ **15 000** ТУРИСТОВ В МЕСЯЦ, В ЛЕТНИЕ МЕСЯЦЫ (С МАЯ ПО СЕНТЯБРЬ) И **5 000** ТУРИСТОВ В МЕСЯЦ, В ЗИМНИЕ МЕСЯЦЫ (С ОКТЯБРЯ ПО АПРЕЛЬ) **110 000** ТУРИСТОВ В ГОД



## ЕСО VILLAGE «ШЕЛЕСТ»

Руководитель Дианов Евгений

ДЛЯ БРОНИРОВАНИЯ ДОСТУПНЫ ТЁПЛЫЕ ДОМИКИ, ГДЕ ЕСТЬ ВСЁ НЕОБХОДИМОЕ ДЛЯ ЖИЗНИ.

А ЛЕТОМ ОТКРЫВАЕТСЯ ГЛЭМПИГ.

НА ТЕРРИТОРИИ МОЖНО СОГРЕВАТЬСЯ В ОЗЕРНОЙ ИЛИ ЛЕСНОЙ БАНЕ С КУПЕЛЬЮ ИЛИ ЧАНОМ, ПРОВОДИТЬ РОМАНТИЧНЫЕ СВИДАНИЯ В ЛЕСНОМ КУПОЛЕ, КАТАТЬСЯ НА ЛОШАДЯХ, ПЕТЬ ПЕСНИ У КОСТРА, РЫБАЧИТЬ, КУПАТЬСЯ.





# ПРОМЫСЛОВЫЙ ТУРИЗМ (ОХОТА, РЫБАЛКА)



## ТУРИЗМ НА БАЗЕ ОХОТХОЗЯЙСТВА

ООО «УНИВЕРСАЛ-ЭЛЕКТРО»

(руководитель Кочнев С.В.)

В 2022 ГОДУ ОБОРУДОВАНЫ ЗОНЫ ОТДЫХА.

ПЛАНИРУЕТСЯ ДНОУГЛУБЛЕНИЕ ОЗЕРА КУЙМОКУЛЬ.

НА СЕГОДНЯШНИЙ ДЕНЬ БАЗА ПОДГОТОВЛЕНА К

ПРЕДОСТАВЛЕНИЮ ПЛАТНЫХ УСЛУГ НА ОХОТУ



## ТУРИЗМ НА БАЗЕ РЫБОВОДНОГО ХОЗЯЙСТВА ООО «ФИШТ»

(руководитель Денисов А.В.)

В 2023 ГОДУ БУДУТ ОБОРУДОВАНЫ ЗОНЫ ОТДЫХА.

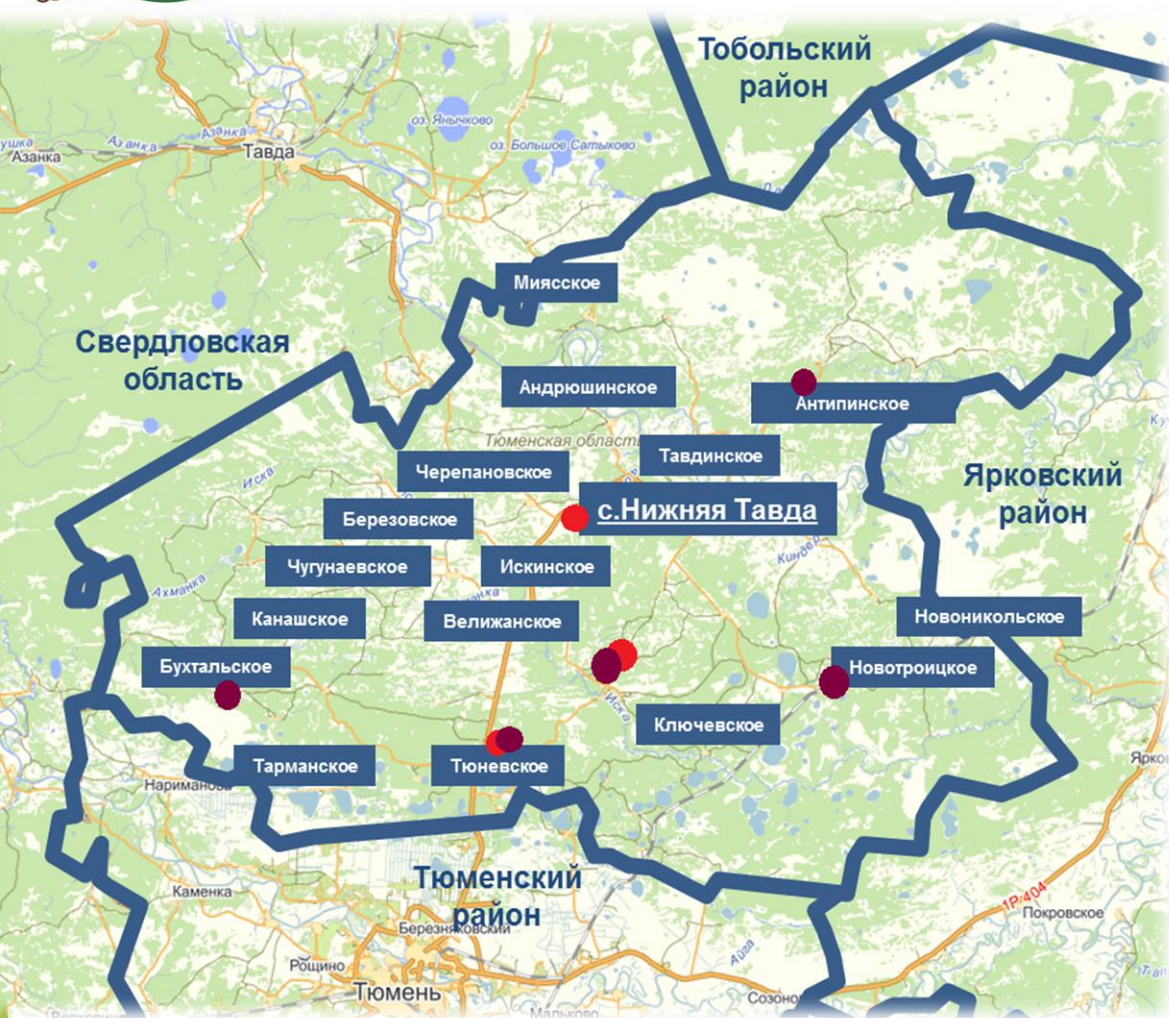
НА СЕГОДНЯШНИЙ ДЕНЬ БАЗА ПОДГОТОВЛЕНА К

ПРЕДОСТАВЛЕНИЮ ПЛАТНЫХ УСЛУГ НА РЫБАЛКУ



# ПРИВЛЕКАЕМ ИНВЕСТОРОВ

15 земельных участков  
пригодных для  
размещения  
инвестиционных  
проектов



5 участков для  
организации  
промышленного  
производства

10 участков для  
организации  
деятельности КФХ





# СВОИХ НЕ БРОСАЕМ

## ОКАЗАНИЕ ПОМОЩИ



### МОБИЛИЗОВАННЫЕ ГРАЖДАНАМ

#### В ЗОНУ СВО НАПРАВЛЕНО

**БОЛЕЕ 10 ТОНН** ГУМАНИТАРНОЙ ПОМОЩИ:  
ТЕПЛЫЕ ВЕЩИ: НОСКИ, ТЕРМОБЕЛЬЕ,  
ШАПКИ, ШАРФЫ, ПЕРЧАТКИ, ВОЙЛОЧНЫЕ  
СТЕЛКИ, НАТЕЛЬНОЕ БЕЛЬЕ, ТАБАЧНЫЕ  
ИЗДЕЛИЯ, ВЛАЖНЫЕ САЛФЕТКИ, АПТЕЧКИ,  
НОСИЛКИ, ЧАСЫ, ТЕЛЕФОНЫ И ПР.  
•ЖИТЕЛЯМИ РАЙОНА, СОВМЕСТНО С СОВЕТОМ  
ВETERANОВ, «СЕРЕБРЯНЫМИ ВОЛОНТЕРАМИ» И  
ДВИЖЕНИЕМ МОЛОДЕЖИ ИЗГОТОВЛЕННЫ:  
ОКОПНЫЕ СВЕЧИ, РУКАВИЦЫ.

**НА РЕАЛИЗАЦИЮ ПРОЕКТА  
«100 МЛН. ДЛЯ ПОБЕДЫ»  
СОБРАНО И ПЕРЕДАНО  
БОЛЕЕ 1 МЛН. РУБ.**

### СЕМЬЯМ

**СОЗДАНА СОЦИАЛЬНАЯ ГОСТИНАЯ,  
ТАК ЖЕ РАБОТАЕТ ВЫЕЗДНАЯ СОЦИАЛЬНАЯ  
ГОСТИНАЯ  
ПРОВЕДЕНО 25 ВСТРЕЧ,  
В КОТОРЫХ ПРИНЯЛИ УЧАСТИЕ  
136 ЧЕЛОВЕК**







## СВОИХ НЕ БРОСАЕМ



19 августа 2023 года состоялось открытие памятника в честь земляков – участников специальной военной операции.

Памятник построен при поддержке воинского братства, инициативе общественных организаций и местных жителей в год 100-летия Нижнетавдинского района.



К юбилею – 100-летию Нижнетавдинского района  
выполняется комплексный план мероприятий.

Создаются новые направления в социально-экономическом развитии района, совершенствуется сельская инфраструктура, активизировалась инновационная деятельность, направленная на улучшение жизни нижнетавдинцев.

Наш район живет и развивается благодаря слаженной, конструктивной работе власти, бизнеса и общественности.

Только совместная ежедневная работы сделает наш район краше, а благосостояние его жителей лучше.

Команда муниципалитета готова к выполнению всех поставленных задач.

Пока мы вместе у нас все получится.

**Быть добру! Спасибо!**